



近江八幡支部

レイカディア同窓会の日
湖岸道路沿いの清掃活動の実施

発表者 森 善祐



活動内容

* 概要

* 清掃活動(ゴミ回収作業)

* ゴミ回収袋を軽トラに積載

* 集積場所まで軽トラで運搬

* 集積場所に回収ゴミを降ろす

* 不燃ゴミ・可燃ゴミに仕分けし
整理する

* 当支部の地域活動の紹介

1. 湖岸道路沿い桜並木の管理
2. 白鳥川沿いの花の植栽



概要

湖岸道路沿い周辺の一斉清掃活動

9支部一斉清掃活動として、10/18、近江八幡市運動公園駐車場に集合し、32名を一班と二班に分け、一班は近江八幡市運動公園駐車場から信号「湖岸白鳥川」前まで、二班は特別養護老人ホーム「水荃の里」前の湖岸道路沿い周辺から信号「湖岸白鳥川」前までと、計約 3 kmの清掃活動を実施しました。





清掃活動(ゴミ回収作業)

一斑、二班に分け清掃活動(ゴミ回収作業)を実施



湖岸道路沿い周辺のごみ回収範囲約 3 km



参加人数 32名 (撮影者含む)

10月18日(火)
8:30より受付、
9:00:支部長挨拶、
地域活動会長代行より
作業に対しての手順、
注意事項等の説明を受け、
地域活動部会担当
の指導でストレッチ体
操を実施、集合写真を
撮り終了後、9:30
一斑、二班に分かれ、
作業を実施しました。
作業終了後、地域活動
副会長の挨拶の後、解
散しました。



清掃活動(ゴミ回収作業)



作業は一班・二班、二手に分かれ実施しました。
湖岸道路沿い周辺、土手の下など、参加者全員がゴミ回収に努めました。
ゴミには空き缶、ポリ類、紙製品、壊れた傘、生活ゴミ、タバコの吸い殻他、種々雑多でした。

軽トラにゴミ入りポリ袋積載→運搬→近江八幡市運動公園駐車場集積場所



- * 各自ゴミ袋が一杯になったら、軽トラ待機場所まで運び、軽トラに積載します。
- * 積載が終了すると、軽トラで近江八幡市運動公園駐車場まで運び、集積場所にゴミ袋を降ろします。
- * 降ろしたゴミ袋のゴミを可燃ゴミ、不燃ごみに分け、⑦集積場所にゴミ袋を集めます。
- * 近江八幡市役所環境課に連絡をし。集積場所のゴミ袋を取りに来て貰います。

* 本日(10/18)のゴミ回収： * 可燃ゴミ(ペットボトル含む)21袋 * 不燃ごみ：空き缶2袋・瓶類1袋でした。 8

近江八幡支部の地域活動

近江八幡支部は二つの地域活動(ボランティア活動)を下記の通り実施しています。

1. 湖岸道路沿いの桜並木の管理と湖岸道路沿い周辺の清掃活動(ゴミ回収)

2017年(平成29年)1月16日～現在に至る。

* 4月～10月：湖岸道路沿い周辺の清掃活動(ゴミ回収)

* 11月～3月：湖岸道路沿いの桜並木の管理（桜の剪定・ヒコバエ伐採）

* 毎月第3月曜日と第4金曜日9:00～11:00実施(但し7月・8月は休み)

2. 白鳥川沿いの花の植栽 **2017年(平成29年) 3月18日～現在に至る。**

* 3月～11月の第2木曜日と第3土曜日9:00～11:00実施（12月～2月は休み）

※懇親会(年2回)

※ 1. 2. とも天候不順の場合は中止。

湖岸道路沿い「桜の管理と美化活動」活動実績

年 度		活動回数 (日数)	参加者 (延べ人数)	美化活動	桜の管理
				収集ゴミ (可燃/不燃) (ゴミ袋数)	枝打ち樹木 (束数)
平成	* 28年度	4	40		60
	* 29年度	14	112	28	105
	30年度	11	101	54	85
	31年度	10	106	58	52
令和	2年度	7	76	32	50
	3年度	10	125	69	75
	** 4年度	7	89	47	40
合		63	649	288	467

* 平成28 / 29年度の樹木束数は初期の活動状況からの推定数です。

** 令和4年度は11月までの実績です。

当支部の地域活動の紹介

1. 湖岸道路沿いの桜並木の管理



11月～3月まで、月2回、湖岸道路沿いの桜並木の桜を剪定します。(雨、雪の日は休み)

桜の根元から芽を出すヒコバエの剪定、道路側に伸びて歩行を妨げる枝の剪定、枯れた枝の除去、病気になった枝の除去、込み入る枝の剪定などは、この時期に実施する。所定場所に剪定した枝を集積する。

湖岸道路沿い桜並木の管理

今年も美しく満開でした！



白鳥川沿い花の植栽範囲



2. 白鳥川沿いの花の植栽～(1)寒咲花菜



寒咲花菜のお世話

- * 9/中旬頃、寒咲花菜のポットに種を植える。
- * 10/下旬頃、秋桜の撤去：土壤改良、除草、寒咲花菜の移植：施肥、水やり
- * 翌年4/月上旬頃、寒咲花菜の撤去、除草

2. 白鳥川沿いの花の植栽～(2)向日葵と秋桜の移植



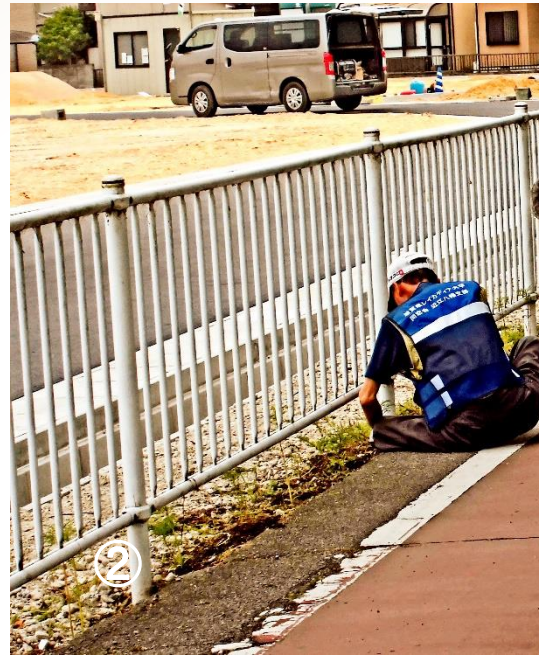
向日葵・秋桜のお世話 1

* 4/下旬頃、向日葵・秋桜のポットへ種植→種植後のポットを各自で持ち帰り育苗 ①

* 5/中旬頃、移植前の除草・土壌改良 ②

* 6/月上旬頃、向日葵・秋桜の育苗した苗の移植・移植準備・施肥・防虫剤散布・除草・散水③～⑦

2. 白鳥川沿いの花の植栽～ (3)向日葵・秋桜の補植



頑張りました！



向日葵・秋桜のお世話2

6/中旬 向日葵・秋桜の補植① 除草② 水やり③

2. 白鳥川沿いの花の植栽～(4)向日葵と秋桜の水やり



向日葵・秋桜のお世話 3

- * 6/下旬から7/下旬にかけて猛暑日が続く場合有志により水やりを実施する。
①は給水ポンプの準備 ②は給水タンク・バケツに給水 ③は水やり

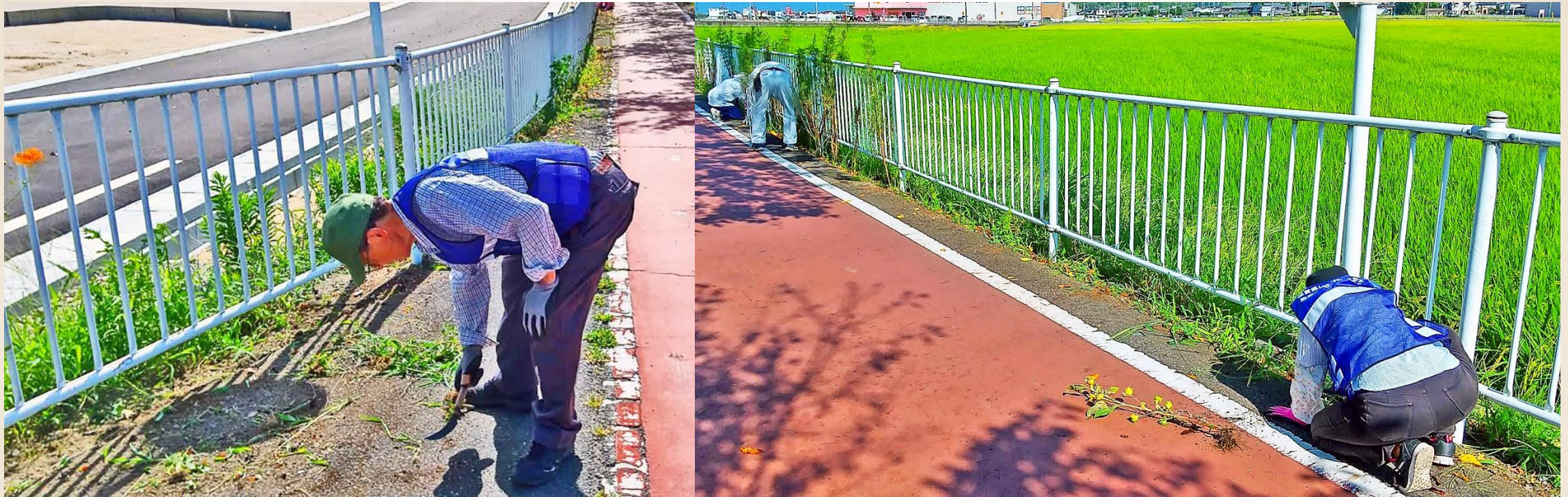
2. 白鳥川沿いの花の植栽～ (5)向日葵・秋桜の転倒防止・除草



向日葵・秋桜のお世話4

- * 7/下旬～8/月上旬頃に強風のため、折れたり、曲がったりしないよう、ガードに紐で結び倒れないようにします。又、向日葵、秋桜の周辺の除草後、水やりを実施します。
- * 8/中旬、暑さが続けば水やりを実施します。

2. 白鳥川沿いの花の植栽～ (6)向日葵・秋桜：向日葵の撤去



向日葵・秋桜のお世話5

- * 8/下旬～9/月上旬頃、向日葵の撤去後、除草。秋桜周辺の除草をし、水やりを行う。
- * 抜き取り撤去した向日葵は結束し、軽トラで医療センター前所定の場所に積置く。
- * 9/中旬頃、秋桜周辺の除草をし、水やりを行う。

白鳥川沿い花の植栽

向日葵 美しく咲きました！



2. 白鳥川沿いの花の植栽～ (7) 秋桜：秋桜の撤去



秋桜のお世話 6

- * 10月下旬頃、秋桜を抜き取り撤去する。その後、寒咲花菜移植作業に入る。
- * 抜き取った秋桜を結束し、軽トラで医療センター前、所定の場所に積置きます。

白鳥川沿いの花の植栽 秋桜





ご清聴ありがとうございました

